



# WOLSZTYN

gmina



- Wolsztyn → Zielona Góra 60 km
- Poznań 70 km
- Wrocław 154 km
- Szczecin 240 km
- Warszawa 398 km
- Kraków 432 km

## ZAPRASZAMY

Wolsztyn – atrakcyjne krajobrazowo i kulturowo, czyste, ukwiecone miasto, życzliwi mieszkańcy, efektywni przedsiębiorcy... Wolsztyn ma czym przyciągnąć zarówno inwestorów, jak i turystów.

W regionie działają małe i średnie przedsiębiorstwa – są wśród nich zakłady budowlane, meblarskie, samochodowe i instalacyjne, a także producenci okien, drzwi i bram garażowych.

Turystów przyciąga przede wszystkim unikatowa w Europie parowozownia – nadal czynna i obsługująca przejazdy

pociągami turystycznymi. W mieście są także muzea: noblisty Roberta Kocho oraz rzeźbiarza Marcina Rożka, a w jego pobliżu – pocysterski zespół klasztorny w Obrze.

Dwa jeziora, nad którymi leży Wolsztyn umożliwiają jego mieszkańcom i przyjeżdżającym tu gościom aktywny wypoczynek. Dodatkowo mogą oni korzystać z ciągle udoskonalanej infrastruktury sportowo-rekreacyjnej: pływalni miejskiej, skateparku, urządzeń fitness na świeżym powietrzu.

Zapraszamy do gminy Wolsztyn – warto ją odkryć!



# POŁOŻENIE

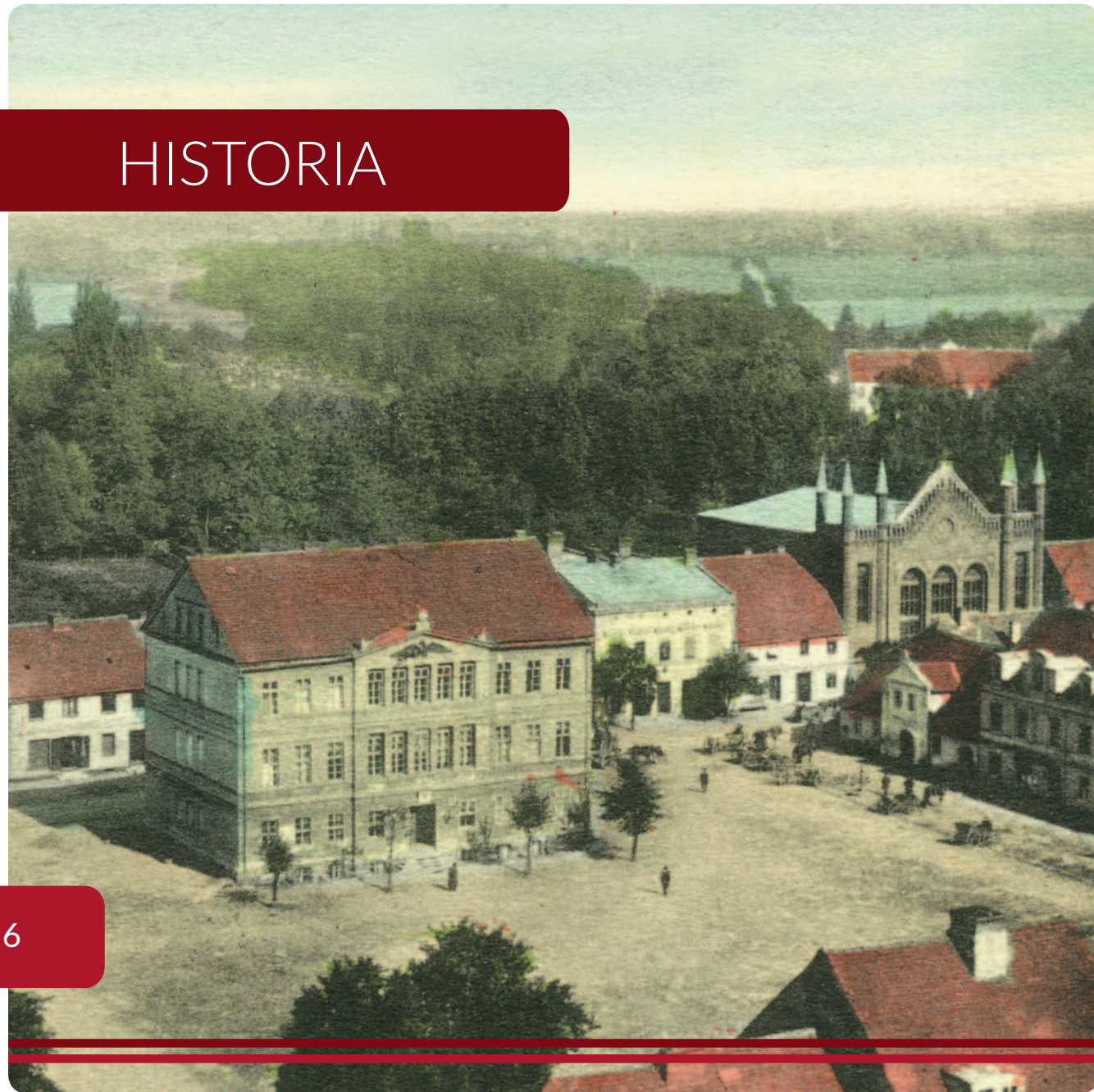


Miasto i gmina Wolsztyn leżą w południowo-zachodniej części województwa wielkopolskiego, granicząc od zachodu z województwem lubuskim, 70 km od Poznania i 60 km od Zielonej Góry. W obecnych granicach gmina istnieje od 1999 roku i wraz z dwoma sąsiednimi gminami – Siedlcem i Przemęt – wchodzi w skład powiatu wolsztyńskiego. Zamieszkuje ją około 30 tysięcy osób. Najważniejszym ośrodkiem jest Wolsztyn, siedziba zarówno władz gminy, jak i powiatu.

Gmina usytuowana na pograniczu Pojezierzy Poznańskiego i Lubuskiego, dzięki polodowcowemu ukształtowaniu terenu, licznym lasom i jeziorom oraz zabytkom i infrastrukturze rekreacyjnej jest regionem bardzo atrakcyjnym turystycznie.



# HISTORIA



Początki Wolsztyna nie są dokładnie znane. Niektórzy historycy umiejscawiają je w wieku XIII utożsamiając z osadą Komorowo, inni to datowanie przesuwają na wiek XIV uważając, iż miasto powstało około 1380 roku, między osadami Niałek i Komorowo, a jego założycielem był Perygryn Komorowski, dziedzic wsi Komorowo. Lokowano je na prawie magdeburskim i dwukrotnie w historii przywileje miejskie odnawiano. Po raz pierwszy zrobił to Andrzej Sepieński, właściciel Wolsztyna, przystępując do odbudowy miasta po pożarze w 1469 roku. Po raz drugi – również po pożarze w 1518 roku, gdy spłonął ratusz z dokumentami, w roku 1519 potwierdzenie wcześniej nadanych praw miejskich otrzymali od króla Zygmunta Starego bracia Andrzej i Jan Łowieccy, właściciele Wolsztyna.

Na początku swych dziejów miasto prawdopodobnie nazywało się Olsten, bowiem taka nazwa występuje wzmiance z 1424 roku wymieniającej nie tylko po raz pierwszy wójta miasta, ale także mieszczan i tutejszy kościół. Z całą pewnością nazwa miasta jest pochodzenia niemieckiego, choć początkowo używane były jej różne wersje. Dopiero od II połowy XV wieku ustabilizowała się i zapisywana była najczęściej jako Wolstin, Volstyn lub Wollstein. Prawdopodobnie pochodzi od dwóch niemieckich słów (die Wolle – wełna oraz der Stein – kamień), co ma swoje historyczne i... gospodarcze uzasadnienie. W średniowieczu, w Wolsztynie odbywały się bowiem targi wełną, a jednostką miary był właśnie tzw. kamień wełny – Wollstein – odpowiadający około 14 kilogramom.

Nowe miasto było ośrodkiem rzemieślniczym i handlowym dla mieszkańców najbliższych okolic. Położenie jednak na głównym szlaku wiodącym z Poznania na Dolny Śląsk i Łużyce oraz handel wełną i sukiennictwo wytyczało jego szybki rozwój. Początkowo odbywały się tu jedynie trzy jarmarki i cotygodniowy targ. W XVI i XVII wieku jarmarków było już jedenaście, z których najważniejsze znaczenie miały wciąż jarmarki na wełnę.

W wyniku wojen religijnych i wojny 30-letniej, w XVII wieku do Wolsztyna zaczęli licznie przybywać protestanci z przygranicznego Śląska. Ich protektorką była ówczesna dziedziczka Wolsztyna, Anna Miękicka, która w 1642 roku ufundowała im drewnianą świątynię.

Wolsztyn, przez kilka stuleci był miastem prywatnym. Od 1443 roku do końca wieku XV należał do Sepieńskich, po których przeszedł w ręce Łowieckich. W 1507 roku podzielono go między dwie linie tej rodziny. Od 1575 roku część Wolsztyna posiadali Powodowscy, a drugą, od 1637 roku – Miękicy. Ostatecznie jednak Powodowscy doprowadzili do ponownego połączenia własności i posiadali miasto do 1671 roku. W latach 1671-75 Wolsztyn był własnością Gorajskich, a po nich, do roku 1728 – Niegolewskich. Po Niegolewskich, aż do roku 1890 należał do Gajewskich, a następnie, do wybuchu II wojny światowej – do Mycielskich.



Dawny dokument lokacyjny Wolsztyna z 1469 roku

# HISTORIA



8

Swoisty rytm w dziejach Wolsztyna wyznaczały w wiekach XVII i XVIII pożary i zarazy, po których miasto to podupa- dało, to podnosiło się ze zniszczeń. Pożar poważnie zniszczył je w 1634 roku, a w roku 1656 wojska przechodzące przez Wolsztyn w czasie wojny polsko-szwedzkiej przyniosły zarazę. W roku 1691 kolejny pożar strawił część miasta, ale tym razem jego przyczyn dopatrywano się w ... czarach . Posądzone o nie dwie kobiety spalono na stosie. Kolejna klęska nadeszła w latach 1709-1710, kiedy do Wolsztyna dotarła, przechodząca przez Europę, wielka fala morowego powietrza. W 1728 roku wybuchł kolejny duży pożar, który obrócił w ruinę sporą część miasta.



W 1793 roku, w wyniku II rozbioru Polski, miasto wraz z okolicami dostało się pod panowanie pruskie; w 1807 znalazło się w Księstwie Warszawskim, a następnie na mocy postanowień kongresu wiedeńskiego w 1815 roku weszło w skład Wielkiego Księstwa Poznańskiego. Administracyjnie, od 1793 roku aż do roku 1919, Wolsztyn leżał w powiecie babimojskim.

Na postawie tzw. Indagandy Pruskiej, czyli ankiety dotyczącej miast, a przeprowadzanej przez władze pruskie w 1793 roku wiemy, że Wolsztyn, będący własnością wdowy hrabiny Gajewskiej, liczył wtedy 1416 mieszkań-

ców, w zdecydowanej większości Polaków. W mieście stały 193 domy, w tym jeden murowany, ulice były brukowane. Znajdowały się tu także ratusz, kościoły – katolicki i luterkański, kaplica przy dworze dziedziców, szkoła, browar, zajazd, łaźnia oraz 11 wiatraków. Głównym zajęciem mieszkańców było rzemiosło – działało tu 60 szewców, 20 krawców, 16 sukienników, 12 płócienników, 13 kuśnierzy, 9 piekarzy, 6 rzeźników, a ponadto 30 kupców handlujących sukniem i mąką. W ciągu roku odbywało się 11 jarmarków, a w każdy piątek – targi.

Wiek XIX zaczął się dla Wolsztyna tragicznie – 19 września 1810 roku wybuchł największy w historii miasta pożar. W ciągu kilku godzin spłonęły ratusz, kościół ewangelicki, synagoga, wieża kościoła katolickiego, browar i aż 164 spośród 225 domów. Odbudowa miasta trwała trzy dekady. Prowadzono ją na podstawie planu zabudowy sporządzonego przez architekta Scholza w 1811 roku. To najstarszy, zachowany dokument przedstawiający rozplanowanie Wolsztyna. Z tego okresu pochodzi obecna zabudowa starego miasta oraz ratusz i kościół ewangelicki (obecnie katolicki, pw. Wniebowstąpienia Pańskiego).

Mimo tak tragicznego początku nowego wieku, XIX stulecie przyniosło Wolsztynowi rozwój. Choć formalnie leżał on w powiecie babimojskim, to jednak w Wolsztynie znajdowały się najważniejsze urzędy – siedziba landrata czyli starosty, sądu miejskiego i ziemskiego, placówki administracyjne i oświatowe. W II połowie XIX wieku zaczęły w nim powstawać większe zakłady przemysłowe (m.in. wytwórnia win, tartaki, fabryka cygar, fabryki maszyn i urządzeń rolniczych), a w 1886 roku miasto połączyła pierwszą linią kolejową ze Zbąszynkiem, przedłużoną w 1895 roku do Leszna, a w 1905 r. do Sulechowa oraz przez Grodzisk Wielkopolski do Poznania.

Wolsztyn powrócił do Polski w 1919 roku, na mocy traktatu wersalskiego.

Wollstein König-Strasse

## HISTORIA



10

W 1920 roku Wolsztyn stał się stolicą nowo utworzonego powiatu wolsztyńskiego o powierzchni 814 km<sup>2</sup>. Nadgraniczny powiat nie miał jednak zbyt wielu szans na rozwój. Miasto, które jeszcze przed I wojną światową, obok Polaków, w dużej mierze zamieszkiwali także Niemcy i Żydzi, w okresie międzywojennym stało się miastem w 90% zamieszkanym przez ludność polską. W 1938 roku liczyło 4880 mieszkańców.

Po wybuchu II wojny światowej, Niemcy do Wolsztyna wkroczyli 7 września 1939 roku. Nastął czas okupacji, którą zakończyło dopiero wyzwolenie miasta przez Armię Czerwoną 26 stycznia 1945 roku. Okupacyjne lata zapisały się tragicznymi wydarzeniami – prześladowaniami ludności polskiej, aresztowaniami, masowymi egzekucjami, wywożeniem do obozów koncentracyjnych i na przymusowe roboty. Na terenie dawnego folwarku Komorowo hitlerowcy utworzyli obóz jeniecki – Stalag XXI C Wollstein. Początkowo przebywali w nim Polacy, później jeńcy angielscy



i francuscy, a od 1941 roku także radzieccy. Dziś pamięć czterech tysięcy jeńców, którzy stracili tu życie upamiętnia kamień z tablicą odsłoniętą w 1971 roku.

Po II wojnie światowej Wolsztyn ponownie stał się siedzibą powiatu, w granicach województwa poznańskiego. W 1948 roku liczył niemal 5000 mieszkańców. W wyniku reformy administracyjnej w 1975 roku, gdy zlikwidowano powiaty, a na ich miejsce utworzono gminy, dotychczasowy powiat wolsztyński podzielono między województwa: poznańskie, leszczyńskie i zielonogórskie. Miasto i gmina Wolsztyn znalazły się na kolejne lata w województwie zielonogórskim. Dopiero w wyniku kolejnej reformy administracyjnej z 1 stycznia 1999 roku powrócił powiat wolsztyński. Wchodzi on w skład województwa wielkopolskiego i obejmuje gminę miejsko-wiejską Wolsztyn oraz gminy Siedlec i Przemęt. Ma powierzchnię 680 km<sup>2</sup>, a zamieszkuje go 56 tysięcy mieszkańców.



Dziś Wolsztyn liczy ponad 13 tysięcy mieszkańców i jest miastem o charakterze przemysłowo-usługowym, z dobrze rozwiniętym przemysłem meblarskim, spożywczym i metalowym. Jest także ważnym ośrodkiem oświatowym, kulturalnym oraz turystycznym.

# POWSTANIE WIELKOPOLSKIE



fol. Jerzy Hironowski

12

Wolność dla Wolsztyna wywalczyli powstańcy wielkopolscy 5 stycznia 1919 roku, którzy brawurowym atakiem zdobyli miasto. W czasie dalszych działań powstańczych Wolsztyn stał się miejscem koncentracji powstańców przed walkami o Kargowę i Babimost. Dziś o tamtych wydarzeniach przypomina m.in. pomnik Powstańca Wielkopolskiego, dłuta Agnieszki Lisiak-Skórki, odsłonięty na rynku, przed ratuszem, 16 lutego 2014 roku, w 95. rocznicę podpisania rozejmu w Trewirze, który formalnie zakończył powstanie.

W wolsztyńskiej karcie powstania wielkopolskiego w sposób szczególny zapisały się dwie postaci – porucznicy: Stanisław Siuda z Błotnicy oraz Kazimierz Zenkteler, przybyły z Poznania dowódca oddziałów powstańczych na froncie zachodnim, m.in. w powiecie babimojskim. Śmiały plan wyzwolenia Wolsztyna i Rostarzewa wysunął Siuda podczas spotkania z Zenktelerem w wyzwolonym już Grodzisku Wielkopolskim. Zapadła decyzja ataku na Wolsztyn w nocy z 4 na 5 stycznia 1919 roku.

Oddziały powstańcze, wyruszające z Rakoniewic, miały atakować Wolsztyn równocześnie z trzech stron. Pierwszy oddział – od strony południowej (omijając Rostarzewo), drugi – strony zachodniej, wzdłuż Jeziora Berzyńskiego, odcinając ewentualny odwrót nieprzyjaciela. Trzeci – po zdobyciu Rostarzewa miał ruszyć na Wolsztyn od strony wschodniej. Do miasta powstańcy wkroczyli wczesnym rankiem, 5 stycznia, od strony ulicy Lipowej.

Po walkach, dzięki którym powstańcy zajęli znaczną część miasta (z rynkiem i fragmentem obecnej ulicy 5 Stycznia aż do kościoła ewangelickiego), Niemcy zaproponowali pertraktacje. W ich wyniku zawarto ugodę, na mocy której Wolsztyn opuścić miały zarówno wojska powstańcze, jak i niemieckie, a nadto jeden z punktów przewidywał, iż cały powiat babimojski nie będzie obsadzany ani przez oddziały polskie, ani przez niemieckie. Gdy warunki te, na rynku, w obecności około tysiąca powstańców, ogłosił uczestniczący w rozmowach

Kazimierz Zenkteler, doszło do awantury. Powstańcy nie zamierzali ich respektować i spontanicznie ruszyli do ataku na zachodnią część miasta. Walki rozgorzały na nowo. Niemcy, których oddział Grenzschtzu wkroczył do Wolsztyna 1 stycznia, użyli armat oraz karabinów maszynowych. Dopiero atak powstańców od strony Jeziora Berzyńskiego, za torami kolejowymi oraz nadsyłające kolejne oddziały powstańcze załamały obronę niemiecką. Niemcy wycofali się w popłochu do Sulechowa. A od 8 stycznia 1919 roku przystąpiono w Wolsztynie do przejmowania administracji.



fol. Jerzy Hironowski

## ZNANE POSTACI



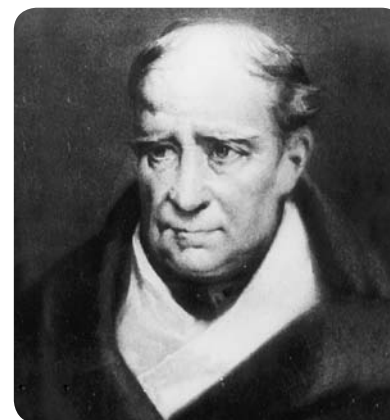
### **WOJCIECH DANKOWSKI (1760-1836)**

kompozytor i skrzypek doby klasycyzmu. Wykształcenie muzyczne zdobył w klasztorze cysterskim w Obrze, tam też tworzył swoje pierwsze kompozycje, a około roku 1779 był muzykiem klasztorным. Później związany był z katedrą w Gnieźnie oraz kościołem farnym w Poznaniu. Tworzył przede wszystkim utwory religijne (msze, requiem, motety, litanie), które za jego życia cieszyły się dużym zainteresowaniem.



### **JANUSZ BOGDAN FALIŃSKI (1934-2004)**

ekolog i botanik, profesor Uniwersytetu Warszawskiego, autor około 200 prac naukowych i popularno-naukowych, w tym przewodnika turystycznego po powiecie wolsztyńskim. Był członkiem Polskiej Akademii Nauk, Włoskiej Akademii Nauk Leśnych oraz Nowojorskiej Akademii Nauk.



### **JÓZEF MARIA HOENE-WRONSKI (1776-1853)**

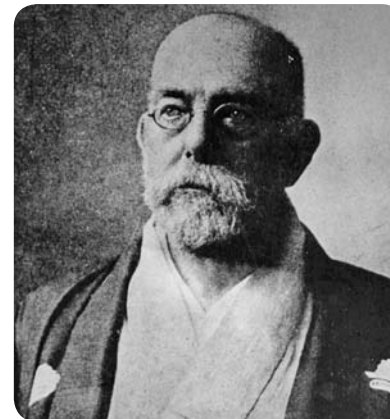
urodził się w Wolsztynie jako najstarszy syn czeskiego architekta Antoniego Höhne, budowniczego tutejszej fary. Był wybitnym matematykiem, fizykiem i filozofem, twórcą pojęcia mesjanizmu w polskiej myśli filozoficznej, a także ekonomistą i prawnikiem. W Wolsztynie upamiętnia go popiersie (dłuta Józefa Petruki) stojące na skwerze jego imienia oraz tablica na domu przy ul. Kościelnej 9 umieszczona w miejscu, gdzie ten genialny uczoney się urodził.



## ZNANE POSTACI

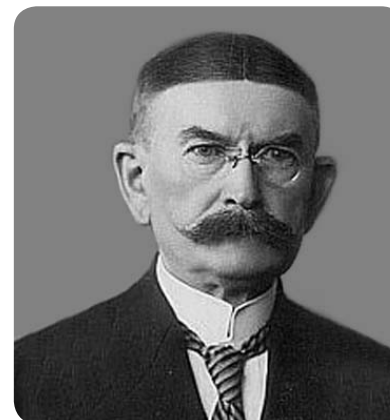


16



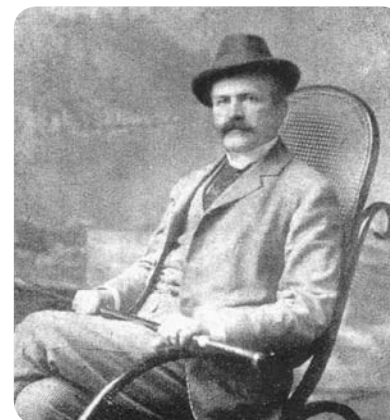
### **ROBERT KOCH (1843-1910)**

lekarz, mikrobiolog, odkrywca zarazka węglika i prątka gruźlicy, laureat nagrody Nobla w 1905 roku, w latach 70. XIX wieku był w Wolsztynie lekarzem powiatowym. W budynku, w którym mieszkał i pracował znajduje się dziś muzeum poświęcone jego pamięci, a na skwerze przy ulicy Doktora Kocha (w pobliżu kościoła) umieszczono popiersie tego uczonego.



### **KLEMENS MODLIŃSKI (1865-1943)**

burmistrz Wolsztyna w okresie międzywojennym, jedyny tak długo urzędujący burmistrz w województwie poznańskim. Był prawdziwym gospodarzem miasta, czynnie uczestniczącym w pracach organizacji samorządowej i organizacjach społecznych działających na tym terenie. Postawą tolerancji i zrozumienia Klemens Modliński zyskał powszechne uznanie we wszystkich kręgach religijnych i politycznych.



### **STEFAN MYCIELSKI (1863-1913)**

dziedzic „dóbr rycerskich na zamku wolsztyńskim” oraz okolicznych folwarków: Komorowo, Tłoki, Barłożnia i Berzyna. Na terenach powiatu wolsztyńskiego włączał się często w działalność patriotyczną oraz społeczną. Poparł również finansowo budowę kaplicy przy Domu Sierot w Wolsztynie. Wiceprezes Banku Ludowego „Spółka z nieograniczoną poręką w Wolsztynie”. W 1911 roku przebudował neorenesansowy pałac w Komorowie w stylu neoklasycystycznym.

## ZNANE POSTACI



### **STANISŁAW PLATER (1784-1851)**

geograf, historyk, literat. Urodził się na Litwie, do Wielkopolski przybył w 1818 roku, ożenił się z Antoniną Gajewską i osiadł we Wroniawach. Tu prowadził działalność naukową w zakresie geografii i historii, wydając m.in. „Geografię wschodniej części Europy”, „Atlas historyczny Polski” oraz „Atlas wojen w Polsce w XVII i XVIII w.” Interesował się też teatrem i literaturą piękną. Jego imię nosi dziś Biblioteka Publiczna Miasta i Gminy w Wolsztynie – przed nią stoi pomnik jej patrona. Epitafium mu poświęcone umieszczono na kościele farym.



### **EDWARD PRZYMUSZAŁA (1915-1979)**

urodzony w Wolsztynie rzeźbiarz i malarz, uczeń Marcina Rożka, z którym pracował. Absolwent Państwowej Wyższej Szkoły Sztuk Plastycznych w Poznaniu, autor m.in. monumentalnego pomnika radzieckiego oficera na cmentarzu wojennym w Wolsztynie przy ul. 5 Stycznia, figury NMP na wolsztyńskiej farze oraz tablic pamiątkowych Marii Skłodowskiej-Curie i Józefa Hoene-Wrońskiego w Wolsztynie.



### **MARCIN ROŻEK (1885-1944)**

rzeźbiarz, malarz, autor m.in. pomników Bolesława Chrobrego w Gnieźnie i Siewcy w Luboniu, twórca wielu obrazów – „Sjesta”, „Piast witający gości”, czy cykl „Apokalipsy”. Mieszkał w Wolsztynie w dzieciństwie, a następnie od 1934 roku – w domu, który zbudowany został według jego projektu. Dziś mieści się w nim muzeum poświęcone życiu i twórczości tego artysty.

# KULTURA



fol. Jerzy Hirowski

Instytucje kultury, zespoły artystyczne, festiwale muzyczne, festyny... Można powiedzieć, że kultura w mieście i gminie Wolsztyn ma się dobrze, a jej mieszkańcy i turyści tu przyjeżdżający mają w czym wybierać.

**Wolsztyński Dom Kultury**, istniejący od 1973 roku, to główna instytucja animująca aktywność kulturalną w gminie. Działające tu sekcje, zespoły i koła zainteresowań przyciągają dzieci, młodzież i dorosłych, mogących w nich rozwijać swoje artystyczne i kulturalne pasje. Instytucja ta jest także organizatorem różnorodnych spotkań, wystaw, koncertów, spektakli teatralnych i imprez plenerowych, w tym m.in. Dni Ziemi Wolsztyńskiej, Ogólnopolskiego Festiwalu Tańca „Wolsztyn tańczy pełną parą” czy Spotkań Folklorystycznych na Ziemi Wolsztyńskiej.

Kilkudziesięcioletnią historią (zespół powstał w 1975 roku) może pochwalić się **Zespół Pieśni i Tańca „Kębłowo”** ze wsi Kębłowo, w gminie Wolsztyn, będący wizytówką

Wolsztyńskiego Domu Kultury. Licząca obecnie 130 członków grupa, pielęgnuje miejscowe tradycje, a jej występy zawsze cieszą się dużym zainteresowaniem – zarówno w Polsce, jak i poza jej granicami. W repertuarze zespół ma tańce i przyśpiewki zachodniej Wielkopolski, tańce szamotulskie, śląskie i lubelskie oraz polskie tańce narodowe (kujawiak, oberek, krakowiak, mazur, polonez). Zespół jest także organizatorem corocznego Kolędowego Spotkania Chórów i Grup Śpiewaczych, odbywającego się w miejscowym w kościele pw. św. Bartłomieja.



fol. fotikis.pl

# WYDARZENIA KULTURALNE



## PARADA PAROWOZÓW

Co roku, na przełomie kwietnia i maja, do Wolsztyna zjeżdżają parowozy z Polski i Europy oraz miłośnicy kolei z całego świata. To niepowtarzalna okazja, by zobaczyć będące jeszcze w pełni sprawne parowozy, ale także przejechać się pociągami przez nie prowadzonymi. I choć całemu wydarzeniu towarzyszy mnóstwo dodatkowych imprez, w tym m.in. unikatowe widowisko „Światło – dźwięk – para”, to jednak największe emocje zawsze wzbudza sama parada, gdy – jak mówią organizatorzy – parowozy prezentują się niczym modelki na pokazie mody.

## DNI ZIEMI WOLSZTYŃSKIEJ

To odbywające się w maju coroczne święto, podczas którego dla mieszkańców miasta i powiatu oraz przyjeżdżających na te wydarzenia gości władze samorządowe przygotowują mnóstwo atrakcji. Są więc parady parowozów i parady motocykli czy złoty zabytkowych pojazdów, wyścigi kolarskie, kajakowe i regaty żeglarskie, biegi uliczne, turnieje piłki nożnej i plażowej piłki ręcznej, a także turnieje szachowe, warsztaty teatralne i muzyczne, wystawy i koncerty.

## SPOTKANIA FOLKLORYSTYCZNE NA ZIEMI WOLSZTYŃSKIEJ

Od 2011 roku, pod koniec czerwca, na wolsztyńskiej ziemi spotykają się zespoły folklorystyczne z różnych stron Polski i świata, kultywujące i pielęgnujące tańce oraz zwyczaje swoich regionów. Ich koncerty, odbywające się w Wolsztynie i Kętbowie, są doskonałą okazją do promocji bogactwa folkloru nie tylko regionalnego, ale i zagranicznego.



foto: archiwum WDK

## MIĘDZYNARODOWY FESTIWAL MUZYKI ORGANOWEJ I KAMERALNEJ

Pierwszy Międzynarodowy Festiwal Muzyki Organowej i Kameralnej odbył się w Wolsztynie w 1996 roku. Od tego czasu, co roku zjeżdżają tu organiści i kameraliści z różnych stron świata, a poewangelicka świątynia, dziś kościół pw. Wniebowstąpienia Pańskiego, we wszystkie niedziele sierpnia, rozbrzmiewa muzyką w znakomitym wykonaniu. Szczególne zainteresowanie wywołują koncerty wykonywane na znakomitych organach Ludwiga Hartiga z 1832 roku.

## MIĘDZYNARODOWY FESTIWAL MUZYKI COUNTRY

Promowanie czystej muzyki country i walorów przyrodniczych Wolsztyna legło u podstaw muzycznego festiwalu „Czyste Country”, odbywającego się w Wolsztynie od 2010 roku. Organizatorem imprezy jest Fundacja „Czyste Country”, we współpracy z władzami Wolsztyna. W odbywającym się w sierpniu festiwalu uczestniczą znani muzycy country z Polski, Europy i USA, ale także promowani są artyści młodego pokolenia i ich pierwsze dokonania.

## FESTYN JESIENNY

To cykliczna impreza odbywająca się w jedną z wrześniowych niedziel w Skansenie Budownictwa Ludowego Zachodniej Wielkopolski. To zawsze okazja do przypomnienia dawnych tradycji czy pokazania warsztatów rzemieślników, których pracę można obejrzeć już jedynie w skansenach, jak i prezentacji współczesnych ofert kulturalnych. Festynowi towarzyszą koncerty, zabawy dla dzieci i wydarzenia sportowe.



## IMPREZY SPORTOWE



foto: fotokix.pl



### WOLSZTYŃSKI TYDZIEŃ ŻEGLARSKI

rozpoczyna co roku w maju nowy sezon żeglarski. Regaty rozgrywane są na Jeziorze Berzyńskim w klasach sportowych (Optimist, Europa, OKD, Finn, Hornet) oraz turystycznych (Omega, kabinowe). Ich organizatorem jest Wolsztyński Klub Żeglarski.

### POLSKA MAN TRIATHLON

Wolsztyn stał się bazą dla triathlonowych zawodów od 2013 roku. Triathlon to zawody obejmujące pływanie, kolarstwo i bieganie, rozgrywane na trzech dystansach: długim (3,8 km / 180 km / 42,2 km), średnim ( 1,9 km / 90 km / 21,2 km) oraz krótkim ( 1,5 km / 30 km / 10 km ). Poza konkurencjami dla dorosłych w programie również kategoria Polska Man Mini dla najmłodszych uczestników.

### KACZMAREK ELECTRIC MTB

Malownicze trasy wiodące przez Wielkopolskę i Ziemię Lubuską to idealne miejsce do rozgrywania zawodów rowerowych, w których biorą udział zarówno amatorzy, jak i profesjonalści. Ich pomysł zrodził się wśród grupy kolegów – rowerzystów. Patronat nad całym przedsięwzięciem objął Cezary Kaczmarek, miłośnik kolarstwa, a jednocześnie prezes wolsztyńskiej firmy Kaczmarek Electric, która jest głównym sponsorem wyścigu. Pierwsze zawody o Grand Prix Kaczmarek Electric MTB odbyły się w 2010 roku, a uczestniczyło w nich 385 osób. Dziś, zawsze na przełomie września i października, startuje w nich kilka tysięcy rowerzystów.



Ponadto w kalendarzu sportowych imprez organizowanych na terenie Wolsztyna warto również zwrócić uwagę na: bieg uliczny Wolsztyńska Dziesiątka (maj), Międzynarodowe Mistrzostwa w Kajakarstwie (wrzesień), Ogólnopolskie Regaty Kajakowe (wrzesień), czy Zawody Latawcowe przeprowadzane na płycie lotniska w podwolsztyńskim Powodowie.

# Wolsztyn



## Urząd Miejski w Wolsztynie i Gminne Centrum Informacji

ul. Doktora Kocha 12a, 64-200 Wolsztyn  
[www.wolsztyn.pl](http://www.wolsztyn.pl); [fb.com/gciwolsztyn](https://fb.com/gciwolsztyn)

## Zakup regionalnych pamiątek:

Sklep MASTER, ul.5 Stycznia 39, Wolsztyn  
Gminne Centrum Informacji, ul. Doktora Kocha 12a, Wolsztyn

Koncepcja cyklu folderów „Wolsztyn”: Katarzyna Jęczmionka

Tekst: Anna Plenzler

Zdjęcia: Aleksander Żukowski, Jerzy Hirowski, [www.fotoiks.pl](http://www.fotoiks.pl), archiwum UM Wolsztyn,  
archiwum Muzeum Regionalne w Wolsztynie, [www.pixabay.com](http://www.pixabay.com), [www.libro.poznan.pl](http://www.libro.poznan.pl),  
zdjęcie Stefana Mycielskiego: źródło prywatne, zbiory Kazimierz Nowak

Opracowanie graficzne: [www.libro.poznan.pl](http://www.libro.poznan.pl)

Wydawca: [www.libro.poznan.pl](http://www.libro.poznan.pl)

ISBN 978-83-63902-21-6